

ANNEXES

Annexe 1 : Situation récapitulative des prêts conventionnés	2
Annexe 2 : Autorisations des prêts conventionnés par principaux Prêteurs	3
Annexe 3 : Autorisations de prêts conventionnés par type d'opérations	5
Annexe 4 : Autorisations PC / PAS	7
Annexe 5 : Historique trimestriel des flux et encours	8
Annexe 6 : Liste des établissements	10

Annexe 1 : Situation récapitulative des prêts conventionnés

Déclarations reçues au 22/05/12

Les prêts autorisés représentent les offres de prêts émises

Récapitulatif

M€	Autorisations de Prêt			Flux affectant les encours de prêts			Encours des prêts
	Effectifs	Montant	Montant moyen d'un PC	Versements (1)	Amortissements, RA et ajustements (1)	Flux nets	
2011	96 671	10 002,4	0,103	9 879,6	6 661,6	3 218,0	64 436
4e trimestre	29 587	3 013,4	0,102	2 469,3	1 369,9 (2)	1 099,4	64 436
3e trimestre	21 141	2 197,8	0,104	2 482,4	1 533,7 (2)	948,7	63 337
2e trimestre	25 930	2 633,0	0,102	2 559,9	1 723,5 (2)	836,4	62 388 (3)
1er trimestre	20 013	2 158,2	0,108	2 367,9	2 034,5 (4)	333,4	61 565 (5)
2010	114 781	11 310,8	0,099	8 612,2	6 037,5	2 574,7	61 245
4e trimestre	32 756	3 456,5	0,106	2 671,3	1 634,3 (4)	1 036,9	61 245
3e trimestre	20 404	2 081,6	0,102	2 172,1	1 650,9 (4)	521,1	60 208 (6)
2e trimestre	37 858	3 491,4	0,092	1 982,8	1 416,1 (4)	566,7	59 517
1er trimestre	23 763	2 281,3	0,096	1 786,1	1 336,1 (4)	450,0	58 950
2009	88 083	8 536,0	0,097	7 271,6	4 797,6	2 473,9	58 500
4e trimestre	24 624	2 387,8	0,097	1 975,5	1 293,6 (4)	681,9	58 500
3e trimestre	20 825	2 043,7	0,098	1 869,1	1 270,2 (4)	598,9	57 818
2e trimestre	24 565	2 350,8	0,096	1 820,8	1 132,6 (4)	688,3	57 219 (7)
1er trimestre	18 069	1 753,8	0,097	1 606,1	1 101,2 (4)	504,9	56 525

M€	Ensemble		dont PC éligibles à l'APL		dont PAS (8)		dont PC à taux révisables	
	Effectifs	Montant	Effectifs	Montant	Effectifs	Montant	Effectifs	Montant
2011	96 671	10 002,4	35 327	3 087,3	57 572	5 357,1	4 458	551,0
4e trimestre	29 587	3 013,4	10 162	866,2	18 968	1 778,3	826	93,4
3e trimestre	21 141	2 197,8	7 726	668,6	12 566	1 169,7	1 293	148,7
2e trimestre	25 930	2 633,0	10 179	886,3	15 527	1 411,2	1 317	187,6
1er trimestre	20 013	2 158,2	7 260	666,2	10 511	998,0	1 022	121,3
2010	114 781	11 310,8	42 845	3 706,7	75 142	6 711,2	6 042	675,3
4e trimestre	32 756	3 456,5	11 542	1 045,3	20 085	1 887,9	1 315	146,1
3e trimestre	20 404	2 081,6	7 015	633,8	12 314	1 122,4	1 203	133,4
2e trimestre	37 858	3 491,4	15 224	1 255,2	26 632	2 271,4	2 182	236,5
1er trimestre	23 763	2 281,3	9 064	772,4	16 111	1 429,5	1 342	159,2
2009	88 083	8 536,0	46 564	4 230,2	68 767	6 581,2	3 825	428,4
4e trimestre	24 624	2 387,8	13 246	1 235,7	19 637	1 867,4	1 097	123,5
3e trimestre	20 825	2 043,7	10 784	1 027,8	16 119	1 556,9	924	98,3
2e trimestre	24 565	2 350,8	12 401	1 183,5	18 674	1 777,9	1 244	138,7
1er trimestre	18 069	1 753,8	10 133	783,1	14 337	1 379,0	560	68,0

(1) Sous toutes réserves, compte tenu des lacunes constatées dans les déclarations de versements et d'amortissements.

Les versements réalisés depuis la fin du trimestre précédent sont également dénommés affaires nouvelles.

(2) Un établissement déclare des rachats de créances, un autre réaffecte des prêts (PC ou PAS) en prêts non réglementés suite à réaménagement.

(3) Erreur d'une société dans la reprise des encours par type de contrat (13 561 K€)

(4) Un établissement déclare des rachats de créances

(5) Un établissement a procédé à une régularisation de 12 679 K€ (prêts en cours de déblocage)

(6) Un établissement a procédé à un ajustement de 169 839K€

(7) Un établissement a procédé à un ajustement de 6 169K€ suite à migration informatique

(8) Un établissement a rectifié depuis janvier 2010 ses déclarations erronées, ce qui entraîne une baisse de 10% sur la production des PAS de l'année 2010, les valeurs antérieures sont surévaluées.

Annexe 2 : Autorisations des prêts conventionnés par principaux Prêteurs

Déclarations reçues au 22/05/12

Les prêts autorisés représentent les offres de prêts émises

Autorisations par type de prêteur - Effectifs

	Ensemble	Banques	Banques Mutualistes ou Coopératives	Etablissements spécialisés
2011	96 671	8 256	62 008	26 407
	100,0%	8,5%	64,1%	27,3%
4e trimestre	29 587	1 921	16 872	10 794
3e trimestre	21 141	1 970	13 559	5 612
2e trimestre	25 930	2 505	17 653	5 772
1er trimestre	20 013	1 860	13 924	4 229
2010	114 781	12 711	64 041	38 029
	100,0%	11,1%	55,8%	33,1%
4e trimestre	32 756	2 524	18 911	11 321
3e trimestre	20 404	2 815	12 522	5 067
2e trimestre	37 858	3 613	19 914	14 331
1er trimestre	23 763	3 759	12 694	7 310
2009	88 083	19 995	40 340	27 748
	100,0%	22,7%	45,8%	31,5%
4e trimestre	24 624	4 493	12 646	7 485
3e trimestre	20 825	4 780	10 413	5 632
2e trimestre	24 565	6 526	11 156	6 883
1er trimestre	18 069	4 196	6 125	7 748

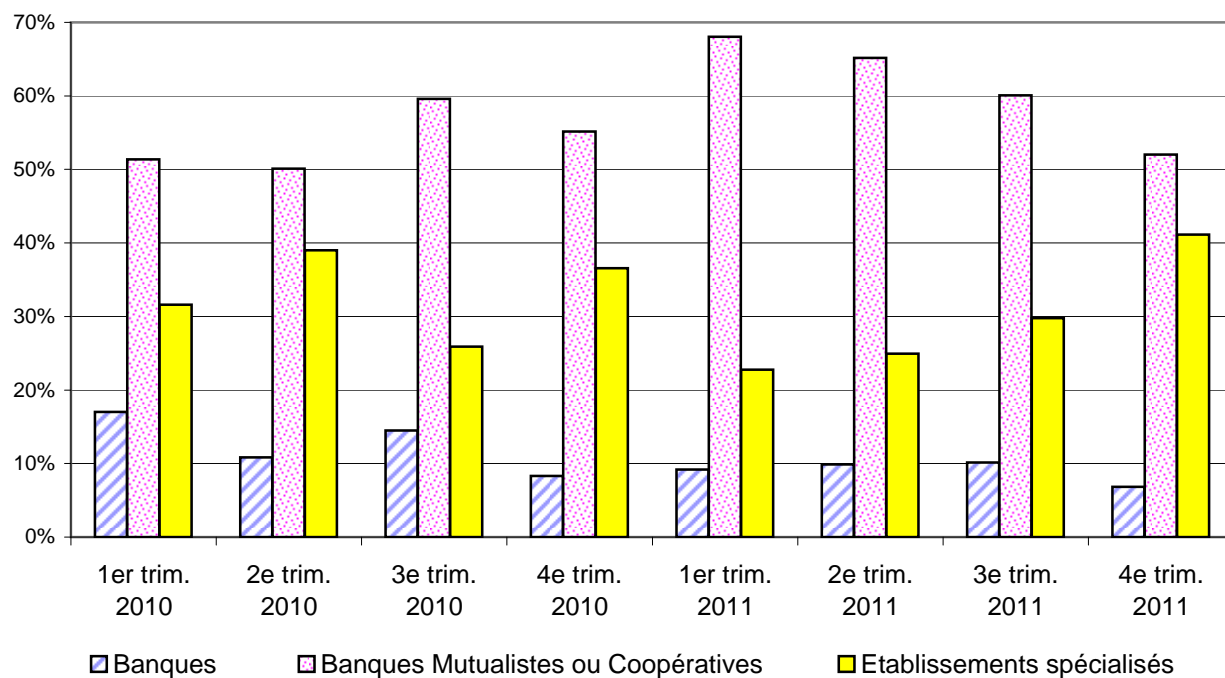
Autorisations par type de prêteur - Montants en M€

	Ensemble	Banques	Banques Mutualistes ou Coopératives	Etablissements spécialisés
2011	10 002,4	887,1	6 073,0	3 042,3
	100,0%	8,9%	60,7%	30,4%
4e trimestre	3 013,4	205,8	1 567,9	1 239,8
3e trimestre	2 197,8	222,6	1 320,6	654,6
2e trimestre	2 633,0	260,5	1 716,1	656,4
1er trimestre	2 158,2	198,3	1 468,4	491,6
2010	11 310,8	1 356,3	6 067,7	3 886,7
	100,0%	12,0%	53,6%	34,4%
4e trimestre	3 456,5	286,8	1 905,9	1 263,8
3e trimestre	2 081,6	302,2	1 240,4	539,0
2e trimestre	3 491,4	379,0	1 749,8	1 362,6
1er trimestre	2 281,3	388,3	1 171,6	721,4
2009	8 536,0	1 921,3	3 664,1	2 950,5
	100,0%	22,5%	42,9%	34,6%
4e trimestre	2 387,8	440,6	1 174,2	772,9
3e trimestre	2 043,7	459,2	990,5	594,0
2e trimestre	2 350,8	631,8	994,6	724,3
1er trimestre	1 753,8	389,6	504,8	859,3

Annexe 2 : Autorisations des prêts conventionnés par principaux Prêteurs

Déclarations reçues au 22/05/12

PARTS DE MARCHE (en montant d'autorisations des PC)



Annexe 3 : Autorisations de prêts conventionnés par type d'opérations

Déclarations reçues au 22/05/12

Les prêts autorisés représentent les offres de prêts émises

Autorisations par type d'opérations - Effectifs

	Ensemble	Neuf	Acquisition- amélioration	Acquisition seule	Travaux
2011	96 671	37 549	8 410	47 488	3 224
	100,0%	38,8%	8,7%	49,1%	3,3%
4e trimestre	29 587	11 823	2 598	14 462	704
3e trimestre	21 141	7 851	1 905	10 701	684
2e trimestre	25 930	10 275	2 171	12 581	903
1er trimestre	20 013	7 600	1 736	9 744	933
2010	114 781	64 513	11 397	35 682	3 189
	100,0%	56,2%	9,9%	31,1%	2,8%
4e trimestre	32 756	17 269	2 573	11 928	986
3e trimestre	20 404	8 667	2 531	8 535	671
2e trimestre	37 858	25 254	3 443	8 304	857
1er trimestre	23 763	13 323	2 850	6 915	675
2009	88 083	45 436	11 012	29 447	2 188
	100,0%	51,6%	12,5%	33,4%	2,5%
4e trimestre	24 624	13 509	3 110	7 361	644
3e trimestre	20 825	10 140	2 819	7 351	515
2e trimestre	24 565	13 139	3 000	7 829	597
1er trimestre	18 069	8 648	2 083	6 906	432

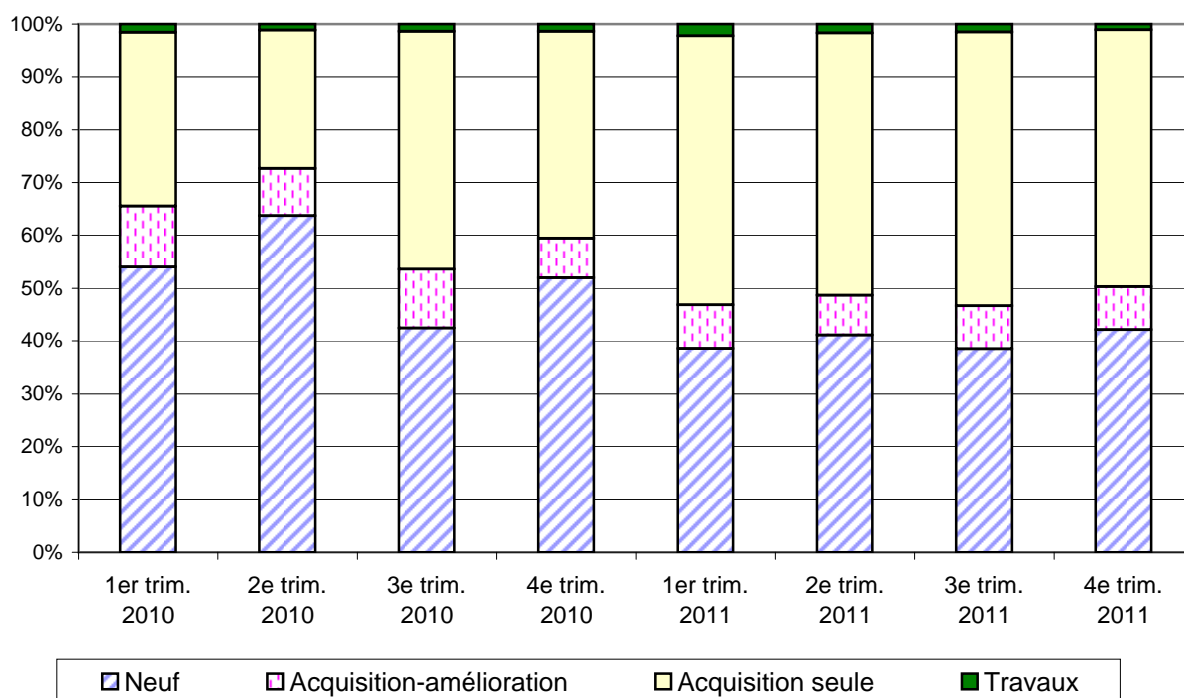
Autorisations par type d'opérations - Montants M€

	Ensemble	Neuf	Acquisition- amélioration	Acquisition seule	Travaux
2011	10 002,4	4 028,6	804,9	5 009,6	159,3
	100,0%	40,3%	8,0%	50,1%	1,6%
4e trimestre	3 013,4	1 269,1	247,5	1 464,2	32,7
3e trimestre	2 197,8	846,1	179,1	1 139,0	33,7
2e trimestre	2 633,0	1 082,1	199,0	1 307,2	44,7
1er trimestre	2 158,2	831,3	179,4	1 099,2	48,2
2010	11 310,8	6 140,2	1 060,0	3 957,6	153,0
	100,0%	54,3%	9,4%	35,0%	1,4%
4e trimestre	3 456,5	1 798,1	255,1	1 356,2	47,1
3e trimestre	2 081,6	883,5	232,4	936,5	29,1
2e trimestre	3 491,4	2 225,0	311,8	914,1	40,5
1er trimestre	2 281,3	1 233,6	260,7	750,8	36,2
2009	8 536,0	4 352,6	976,4	3 114,6	92,4
	100,0%	51,0%	11,4%	36,5%	1,1%
4e trimestre	2 387,8	1 296,1	274,4	790,9	26,3
3e trimestre	2 043,7	981,7	253,4	787,3	21,3
2e trimestre	2 350,8	1 227,0	271,4	826,0	26,4
1er trimestre	1 753,8	847,8	177,1	710,4	18,4

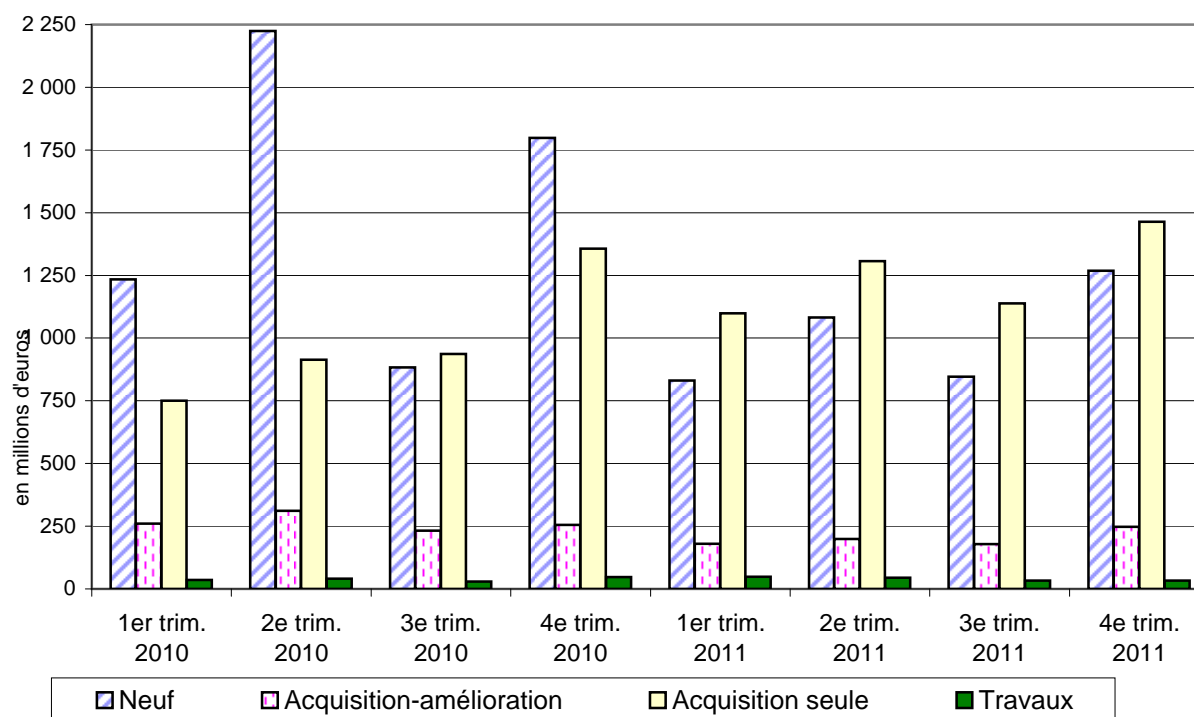
Annexe 3 : Autorisations de prêts conventionnés par type d'opérations

Déclarations reçues au 22/05/12

Répartition des montants d'autorisations PC



Montants d'autorisations PC



Annexe 4 : Autorisations PC / PAS

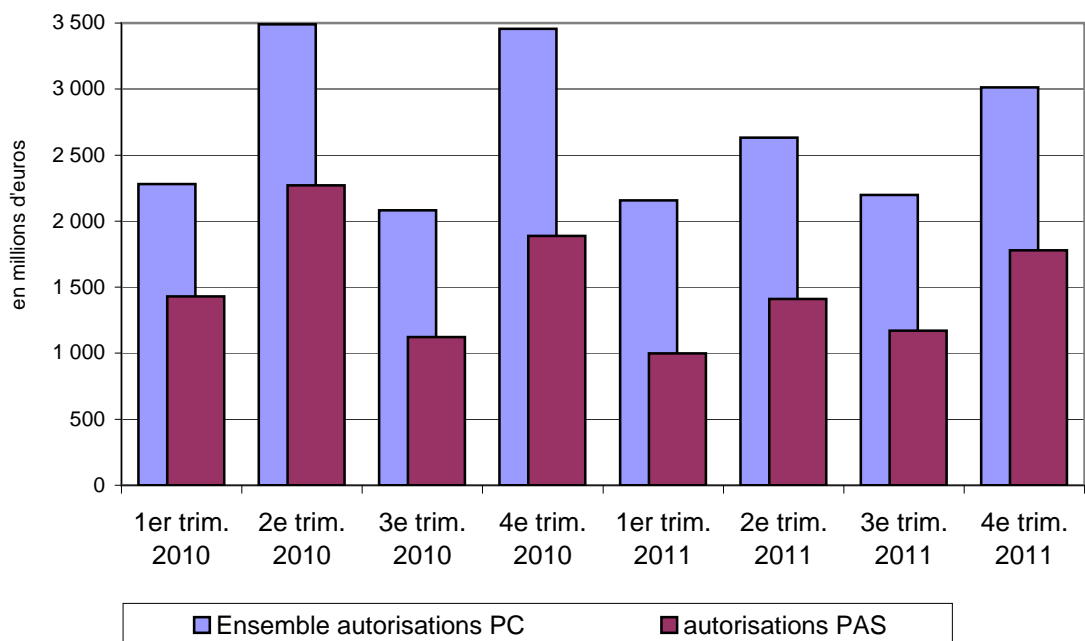
Déclarations reçues au 22/05/12

Les prêts autorisés représentent les offres de prêts émises

M€	Ensemble		dont PAS (1)		Poids des PAS dans l'ensemble des PC	
	Effectifs	Montant	Effectifs	Montant	Effectifs	Montant
2011	96 671	10 002,4	57 572	5 357,1	59,6%	53,6%
4e trimestre	29 587	3 013,4	18 968	1 778,3	64,1%	59,0%
3e trimestre	21 141	2 197,8	12 566	1 169,7	59,4%	53,2%
2e trimestre	25 930	2 633,0	15 527	1 411,2	59,9%	53,6%
1er trimestre	20 013	2 158,2	10 511	998,0	52,5%	46,2%
2010	114 781	11 310,8	75 142	6 711,2	65,5%	59,3%
4e trimestre	32 756	3 456,5	20 085	1 887,9	61,3%	54,6%
3e trimestre	20 404	2 081,6	12 314	1 122,4	60,4%	53,9%
2e trimestre	37 858	3 491,4	26 632	2 271,4	70,3%	65,1%
1er trimestre	23 763	2 281,3	16 111	1 429,5	67,8%	62,7%
2009	88 083	8 536,0	68 767	6 581,2	78,1%	77,1%
4e trimestre	24 624	2 387,8	19 637	1 867,4	79,7%	78,2%
3e trimestre	20 825	2 043,7	16 119	1 556,9	77,4%	76,2%
2e trimestre	24 565	2 350,8	18 674	1 777,9	76,0%	75,6%
1er trimestre	18 069	1 753,8	14 337	1 379,0	79,3%	78,6%

(1) Un établissement a rectifié depuis janvier 2010 ses déclarations erronées, ce qui entraîne une baisse de 10% sur la production des PAS de l'année 2010, les valeurs antérieures sont surévaluées.

Montants d'autorisations PC / PAS



Annexe 5 : Historique trimestriel des flux et encours

Déclarations reçues au 22/05/12

Encours global des Prêts Conventionnés (M€)

	Encours fin de période	dont PC avec APL (1)		dont PAS		dont PC d'une durée > à 20 ans	
		Montant	%	Montant	%	Montant	%
2011	64 436	19 244	29,9%	37 271	57,8%	27 981	43,4%
4e trimestre	64 436	19 244	29,9%	37 271	57,8%	27 981	43,4%
3e trimestre	63 337 (2)	19 133	30,2%	36 483	57,6%	26 907	42,5%
2e trimestre	62 388	19 062	30,6%	35 884	57,5%	25 883	41,5%
1er trimestre	61 565 (3)	18 809	30,6%	35 282	57,3%	24 887	40,4%
2010	61 245	18 847	30,8%	34 969	57,1%	24 518	40,0%
4e trimestre	61 245	18 847	30,8%	34 969	57,1%	24 518	40,0%
3e trimestre	60 208 (4)	19 067	31,7%	34 146	56,7%	24 014	39,9%
2e trimestre	59 517	19 254	32,4%	33 505	56,3%	23 497	39,5%
1er trimestre	58 950	19 299	32,7%	33 325	56,5%	22 652	38,4%
2009	58 500	18 834	32,2%	33 306 (5)	56,9%	21 952	37,5%
4e trimestre	58 500	18 834	32,2%	33 306 (5)	56,9%	21 952	37,5%
3e trimestre	57 818	18 706	32,4%	32 444 (5)	56,1%	21 000	36,3%
2e trimestre	57 219 (6)	18 651	32,6%	31 770 (5)	55,5%	20 245	35,4%
1er trimestre	56 525	18 442	32,6%	31 065 (5)	55,0%	19 416	34,3%

Encours des Prêts Conventionnés par types de prêteurs (M€)

	Encours fin de période	Banques	Banques Mutualistes ou Coopératives	Etablissements spécialisés
2011	64 436	13 387	32 920	18 129
4e trimestre	64 436	13 387	32 920	18 129
3e trimestre	63 337 (2)	13 522	32 299	17 515
2e trimestre	62 388	13 695	31 699	16 994
1er trimestre	61 565 (3)	13 923	31 187	16 455
2010	61 245	14 282	31 025	15 937
4e trimestre	61 245	14 282	31 025	15 937
3e trimestre	60 208 (4)	14 405	30 505	15 298
2e trimestre	59 517	14 544	30 109	14 863
1er trimestre	58 950	14 560	29 903	14 487
2009	58 500	14 532	29 796	14 172
4e trimestre	58 500	14 532	29 796	14 172
3e trimestre	57 818	14 414	29 594	13 809
2e trimestre	57 219 (6)	14 244	29 459	13 516
1er trimestre	56 525	14 037	29 331	13 157

(1) Prêts dont les titulaires remplissaient, à la date de la demande, les conditions requises pour bénéficier de l'APL

(2) Erreur d'une société dans la reprise des encours par type de contrat (13 561 K €)

(3) Un établissement a procédé à une régularisation de 12 679 K € (prêts en cours de déblocage)

(4) Un établissement a procédé à un ajustement de 169 839K €

(5) Un établissement a rectifié depuis janvier 2010 ses déclarations erronées, entraînant une baisse de 4% sur l'encours fin 2010; les valeurs antérieures sont surévaluées.

(6) Un établissement a procédé à un ajustement de 6 169K € suite à migration informatique

Annexe 5 : Historique trimestriel des flux et encours

Déclarations reçues au 22/05/12

Flux affectant les encours : affaires nouvelles réalisées et amortissements (M€)

Sous toutes réserves, compte tenu des lacunes constatées dans les déclarations d'affaires nouvelles et d'amortissements.
Les affaires nouvelles représentent les versements réalisés depuis la fin du trimestre précédent.

	Versements	Neuf		Acquisition-amélioration		Acquisition seule		Travaux		Amortissements, RA et ajustements	
Périodes	Montant	Montant	%	Montant	%	Montant	%	Montant	%	Montant	dont RA
2011	9 880	4 433	44,9%	771	7,8%	4 551	46,1%	125	1,3%	6 662	2 937
4e trimestre	2 469	1 124	45,5%	195	7,9%	1 115	45,1%	35	1,4%	1 370 (1)	491
3e trimestre	2 482	1 005	40,5%	198	8,0%	1 251	50,4%	28	1,1%	1 534 (1)	663
2e trimestre	2 560	1 188	46,4%	195	7,6%	1 143	44,7%	33	1,3%	1 723 (1)	756
1er trimestre	2 368	1 115	47,1%	182	7,7%	1 043	44,0%	28	1,2%	2 035 (2)	1 027
2010	8 612	3 956	45,9%	1 039	12,1%	3 521	40,9%	97	1,1%	6 037	2 646
4e trimestre	2 671	1 206	45,1%	233	8,7%	1 205	45,1%	28	1,0%	1 634 (2)	753
3e trimestre	2 172	975	44,9%	273	12,6%	901	41,5%	23	1,1%	1 651 (2)	778
2e trimestre	1 983	952	48,0%	280	14,1%	725	36,6%	25	1,2%	1 416 (2)	606
1er trimestre	1 786	822	46,0%	253	14,2%	689	38,6%	21	1,2%	1 336 (2)	509
2009	7 272	3 476	47,8%	881	12,1%	2 811	38,7%	103	1,4%	4 798	1 511
4e trimestre	1 976	975	49,4%	261	13,2%	717	36,3%	23	1,2%	1 294 (2)	476
3e trimestre	1 869	819	43,8%	248	13,3%	780	41,7%	22	1,2%	1 270 (2)	449
2e trimestre	1 821	879	48,3%	217	11,9%	693	38,0%	32	1,7%	1 133 (2)	304
1er trimestre	1 606	803	50,0%	155	9,7%	622	38,7%	26	1,6%	1 101 (2)	282

(1) Un établissement déclare des rachats de créances, un autre réaffecte des prêts (PC ou PAS) en prêts non réglementés suite à réaménagement.

(2) Un établissement déclare des rachats de créances

Annexe 6 : Liste des établissements

déclarant à la SGFGAS un encours non nul fin décembre 2011

Banques

BANQUE CHALUS
BANQUE CIC Nord Ouest
BANQUE COURTOIS
BANQUE DE BRETAGNE
BANQUE DE SAVOIE
BANQUE LAYDERNIER
BANQUE PRIVEE EUROPEENNE
BANQUE RHONE ALPES
BNP PARIBAS
BNP Paribas Personal Finance
Banque CIC Sud Ouest
Boursorama Banque
CIC Est
CIC Ouest
CM-CIC Services
CREDIT COMMERCIAL DU SUD OUEST
CREDIT DU NORD
DEXIA Crédit Local
GE MONEY BANK
HSBC FRANCE
LA BANQUE POSTALE
LCL
LYONNAISE DE BANQUE
S B E
SOCIETE GENERALE
SOCIETE MARSEILLAISE CREDIT

Banques Mutualistes ou Coopératives

BANQUES POPULAIRES (BPCE)
CAISSES D'EPARGNE (BPCE)
CREDIT AGRICOLE s.a.
CREDIT MUTUEL

Etablissements spécialisés

CREDIT FONCIER FRANCE
GIE CIF Services